

# INTEGRAÇÃO DA EDUCAÇÃO DA PRIMEIRA INFÂNCIA NO PLANEJAMENTO DO SETOR EDUCACIONAL

TEXTO DIDÁTICO PARA O **MÓDULO 1** :  
Justificativa para investir na educação pré-primária



United Nations  
Educational, Scientific and  
Cultural Organization



International Institute  
for Educational Planning



GLOBAL  
PARTNERSHIP  
for EDUCATION

unicef 

for every child





# INTEGRAÇÃO DA EDUCAÇÃO DA PRIMEIRA INFÂNCIA NO PLANEJAMENTO DO SETOR EDUCACIONAL

TEXTO DIDÁTICO PARA O **MÓDULO 1** :  
Justificativa para investir na educação pré-primária



## **DECLARAÇÃO DE ISENÇÃO DE RESPONSABILIDADE**

As designações empregadas e a apresentação do material ao longo desta publicação não implicam a expressão de qualquer opinião por parte da UNESCO, do UNICEF, da Parceria Global para a Educação ou do Grupo Banco Mundial, no que diz respeito à situação jurídica de qualquer país, território, cidade, área ou suas autoridades, fronteiras ou limites.

### **PUBLICADO POR**

Instituto Internacional de Planejamento Educacional  
(IIEP UNESCO)  
7-9 rue Eugène Delacroix, 75116 Paris, França  
[www.iiep.unesco.org](http://www.iiep.unesco.org)

Fundo das Nações Unidas para a Infância (UNICEF)  
3 United Nations Plaza  
Nova York, NY 10017, EUA  
[www.unicef.org](http://www.unicef.org)

Parceria Global para a Educação (GPE)  
1850 K Street NW  
Suite 625  
Washington D.C., 20006, EUA  
[www.globalpartnership.org](http://www.globalpartnership.org)

## **DIREITOS E AUTORIZAÇÕES**



Todos os recursos estão disponíveis sob a licença Creative Commons Attribution-NonCommercial-ShareAlike (CC-BY-NC-SA 4.0): <https://creativecommons.org/licenses/by-nc-sa/4.0/>.

Os participantes são livres para copiar e redistribuir os materiais em qualquer meio ou formato, bem como recriar, transformar e basear-se no material, exceto para fins comerciais.



# Módulo 1

## Bem-vindo ao Módulo 1.

Cada vez há mais evidências sobre os benefícios educacionais, sociais e econômicos de uma educação de qualidade na primeira infância para as crianças e a sociedade. Em especial, tem-se demonstrado que uma educação pré-primária de qualidade aumenta a preparação para a escola, o aproveitamento escolar e a eficiência do sistema educacional. É visível o progresso na expansão do acesso: em 2000, a taxa bruta de matrícula na educação pré-primária era de 32%, aumentando para 50% em 2017 (UNICEF, 2019). Como reflexo da crescente demanda e do consenso sobre a importância da educação pré-primária, em 2015 a comunidade internacional estabeleceu o desenvolvimento da primeira infância, seus cuidados e a educação pré-primária para todos até 2030 como uma meta global de educação (meta 4.2 dos Objetivos de Desenvolvimento Sustentável).

**O Módulo 1** apresenta aos participantes a terminologia e os benefícios relacionados com a oferta da educação pré-primária, bem como a justificativa para integrá-la nos planos do setor educacional.

# Sumário

- 1.** Introdução ao subsetor da educação pré-primária.... 1
- 2.** Compreensão da EPI e conceitos relacionados ao desenvolvimento da primeira infância ..... 5
- 3.** Por que é importante investir na educação pré-primária: benefícios educacionais, sociais e econômicos..... 7
- 4.** Por que a educação pré-primária deve ser integrada nos processos de planejamento do setor educacional ..... 15
- 5.** Conclusão ..... 19





## Público-alvo

Este MOOC está voltado principalmente para os (1) responsáveis pela educação da primeira infância (EPI) com conhecimento e experiência limitados em planejamento educacional, e para os (2) planejadores da educação com conhecimento e experiência limitados em EPI. Como tal, os módulos deste MOOC pretendem ser uma introdução tanto ao planejamento do setor educacional quanto à educação pré-primária. O objetivo geral é oferecer aos funcionários da EPI e planejadores da educação uma orientação básica sobre por que e como integrar a EPI nos planos do setor educacional. Os participantes interessados em aprofundar seus conhecimentos em alguma das áreas podem consultar as obras indicadas como sugestões de leitura e leitura adicional em cada módulo.



## Resultados esperados da aprendizagem

Após a conclusão deste módulo, os participantes devem ser capazes de :

- Definir os termos “educação da primeira infância” e “educação pré-primária” utilizados neste MOOC.
- Expressar quais os benefícios de investir na educação pré-primária.
- Explicar por que a educação pré-primária deve ser componente integral de planos do setor educacional.



## Período

**O Módulo 1 será ministrado de 28 de outubro a 3 de novembro de 2019.**

O tempo de estudo necessário para concluir este módulo é de aproximadamente duas a quatro horas, a depender do seu perfil de aprendizagem (isto é, ler os textos, assistir aos materiais em vídeo, responder o questionário e realizar as atividades).



## Sugestão de leitura

As referências a seguir oferecem uma introdução à educação pré-primária e sua importância, **complementando este material didático. O conteúdo das obras sugeridas não será avaliado durante o curso.**

UNESCO (Organização das Nações Unidas para a Educação, a Ciência e a Cultura). 2015. *Investing Against Evidence: The Global State of Early Childhood Care and Education*. Paris: UNESCO. <https://www.unicef.org/reports/a-world-ready-to-learn-2019>.

UNICEF (Fundo das Nações Unidas para a Infância). 2019. *A World Ready to Learn: Prioritizing Quality Early Childhood Education*. Nova York: UNICEF. <https://www.unicef.org/reports/a-world-ready-to-learn-2019>.

Zubairi, A., and P. Rose. 2017. *Bright and Early: How Financing Pre-primary Education Gives Every Child a Fair Start in Life*. Cambridge: REAL Centre. <https://s3.amazonaws.com/theirworld-site-resources/Reports/Theirworld-Report-Bright-and-Early-June-2017.pdf>.

**Essas sugestões de leitura também podem ser encontradas na bibliografia, que organiza todas as fontes citadas neste material didático. Esses documentos, assim como as obras recomendadas abaixo como leitura adicional, podem ser acessados clicando nos *links*.**



## Leitura adicional

**A depender dos seus interesses, pode ser relevante a leitura das seguintes referências:**

Centro de Desenvolvimento da Criança da Universidade de Harvard. <https://developingchild.harvard.edu/>.

*Lancet*. 2016. "Series: "Advancing Early Childhood Development: From Science to Scale." *Lancet* 389 (10064): 77–118. <https://www.thelancet.com/series/ECD2016>.

OCDE (Organização para a Cooperação e Desenvolvimento Econômico). 2011. *Investing in High-Quality Early Childhood Education and Care (EPIC)*. Paris: OCDE. <https://www.oecd.org/education/school/48980282.pdf>.

UNESCO. 2015. *Education for All 2000–2015: Achievements and Challenges*. EFA Global Monitoring Report. Paris: UNESCO. Ver págs. 45–74. <https://unesdoc.unesco.org/ark:/48223/pf0000232205.i>



UNESCO. 2016. *Education 2030: Incheon Declaration and Framework for Action for the Implementation of Sustainable Development Goal 4: Ensure Inclusive and Equitable Quality Education and Promote Lifelong Learning Opportunities for All*. Paris: UNESCO. <http://unesdoc.unesco.org/images/0024/002456/245656E.pdf>.



## Plataforma virtual

Na plataforma do curso, você encontrará os seguintes recursos de apoio:

- ▶ Vídeo de introdução ao Módulo 1
- ▶ Vídeo de inspiração
- ▶ Apresentação animada
- ▶ Texto didático (este documento)
- ▶ Ferramentas de avaliação (questionário)
- ▶ Atividades
- ▶ Enquete
- ▶ Fórum
- ▶ Glossário
- ▶ Sessão de encerramento



## Precisa de ajuda?

Caso tenha perguntas ou comentários sobre as leituras ou atividades do Módulo 1, compartilhe-os no fórum de discussão (na plataforma do curso) para receber *feedback* de outros participantes e da equipe de professores. Os participantes estão convidados a ajudar uns aos outros no fórum, e os facilitadores do curso irão acompanhar as trocas de informações, realizando intervenções quando necessário.





# 1.

## INTRODUÇÃO AO SUBSETOR DA EDUCAÇÃO PRÉ-PRIMÁRIA

Nas últimas duas décadas, tem crescido o reconhecimento internacional da importância da educação na primeira infância. Pesquisas demonstraram que a oferta de serviços de educação pré-primária de qualidade pode resultar em benefícios educacionais, sociais e econômicos significativos. Esses benefícios não apenas causam impacto nas crianças individualmente, na sua preparação para a escola, melhoria da aprendizagem e resultados ligados ao desenvolvimento, mas também têm o potencial de influenciar a sociedade em geral (UNESCO, 2006; UNICEF, 2019).

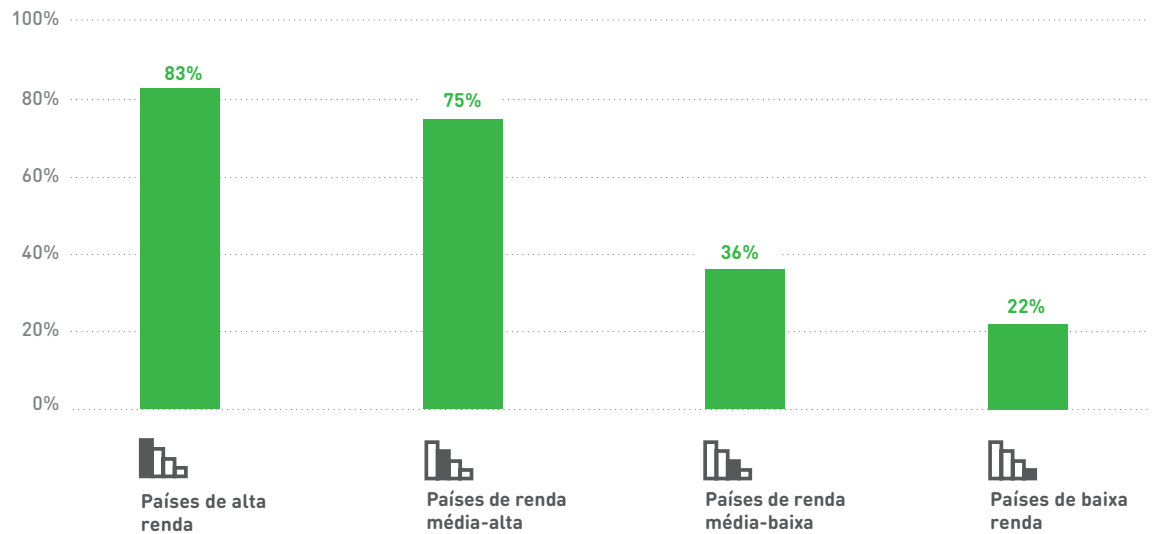
A inclusão da educação pré-primária e do desenvolvimento da primeira infância na Agenda das Nações Unidas para o Desenvolvimento Sustentável 2015-2030 evidencia essa maior atenção global. Trata-se, especificamente, da segunda meta do Objetivo de Desenvolvimento Sustentável (ODS) 4 para a educação: “até 2030, garantir que todos os meninos e meninas tenham acesso a um desenvolvimento de qualidade na primeira infância, cuidados e educação pré-escolar, de modo que estejam prontos para o ensino primário” (UNESCO, 2016, p. 20). Todos os governos que participam dos ODS devem implementar e relatar os progressos rumo à consecução da meta de acesso universal à educação pré-primária de qualidade até 2030.

Contudo, embora tenha havido uma expansão notável da oferta da EPI em nível global, em 2017 somente metade de todas as crianças em idade pré-escolar estavam matriculadas em algum programa de educação pré-primária e, nos países de baixa renda, apenas uma em cada cinco crianças tinham tal acesso (Figura 1).<sup>1</sup> No ritmo atual de progresso, mais da metade dos países de baixa renda e renda média-baixa não atingirá a meta de acesso universal à educação pré-primária de qualidade até 2030 (Figura 2).

<sup>1</sup> Cálculos feitos pelo UNICEF, com base em dados globais do Instituto de Estatística da UNESCO (UIS), 2018. Estimativa baseada na população em idade pré-escolar da UIS e na taxa bruta de matrícula (TBM) na educação pré-primária no ano mais recente disponível (2011-2017).

FIGURA 1.

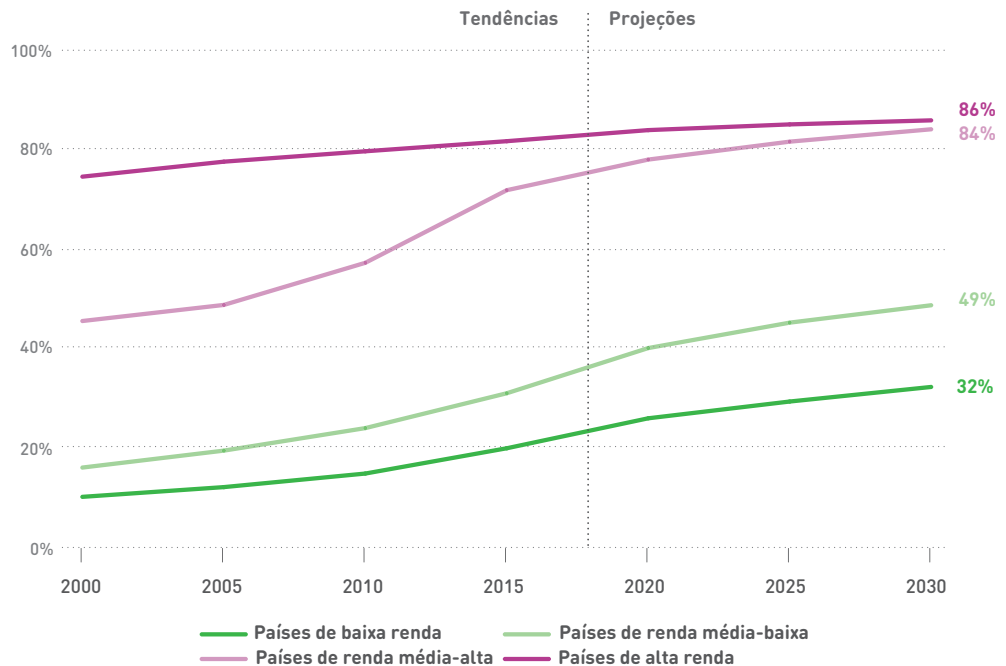
## TAXA DE MATRÍCULA NA EDUCAÇÃO PRÉ-PRIMÁRIA POR NÍVEL DE RENDA DO PAÍS



Fonte: UNICEF, 2019.

FIGURA 2.

## TENDÊNCIA GLOBAL E PROJEÇÕES PARA A MATRÍCULA UNIVERSAL NA EDUCAÇÃO PRÉ-PRIMÁRIA, 2000-2030



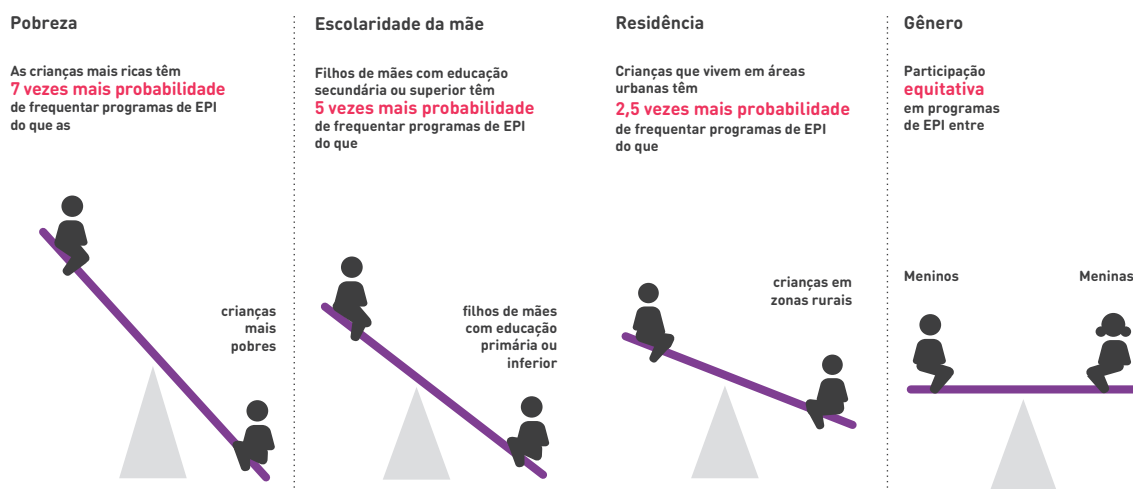
Fonte: UNICEF, 2019.



O acesso à EPI também é desigual entre crianças de diferentes origens ou circunstâncias. As crianças mais ricas têm sete vezes mais probabilidade de frequentar a EPI do que as crianças pobres; crianças cujas mães tenham realizado a educação secundária ou superior têm cinco vezes mais chance de cursar a EPI do que aquelas com mães cujo nível de escolaridade seja menor; e crianças que vivem em áreas urbanas têm 2,5 vezes mais probabilidade de frequentar a EPI do que as que vivem em zonas rurais (Figura 3).

FIGURA 3.

## ACESSO À EDUCAÇÃO PRÉ-PRIMÁRIA POR NÍVEL DE POBREZA, LOCALIDADE E GÊNERO



Fonte: UNICEF, 2019.

Além disso, pesquisas recentes (Sun, Rao e Pearson, 2015; UNESCO, 2015a; UNESCO, 2015b) demonstram que, nas situações em que há oferta de EPI, a qualidade pode ser baixa. Muitas vezes, isso se deve à falta de professores qualificados e formados, currículo adequado e relevante localmente, bem como disponibilidade de material lúdico e didático apropriado. Serviços de EPI de baixa qualidade não apenas podem impedir que potenciais benefícios aconteçam, mas também afetam negativamente o desenvolvimento da criança. Estudos mostram que uma EPI de baixa qualidade é prejudicial para o desenvolvimento das crianças porque pode levar a resultados não satisfatórios nos âmbitos social, emocional, educacional, de saúde, econômico e comportamental (Manning *et al.*, 2017), assim como aumentar riscos de desenvolvimento ligados à criança ou família (Leseman, 2002).

Para abordar de modo efetivo o acesso desigual da EPI, bem como sua baixa qualidade, e contribuir para a realização dos compromissos dos ODS, os governos precisam planejar e fornecer recursos para o subsetor da educação pré-primária adequadamente, o que implica

assegurar que o planejamento do setor educacional seja constituído de estratégias e programas desenvolvidos com base em evidências (GPE, 2016).

Para compreender como integrar a EPI no planejamento do setor de educação, primeiro é importante entender o seu significado e por que os países devem investir nela como parte integrante de tal planejamento. Desta forma, este módulo abrange a compreensão de três tópicos principais: (1) conceitos da educação pré-primária; (2) justificativa para investir na EPI; e (3) razões para integrar a educação pré-primária no planejamento do setor educacional.

# 2.

## COMPREENSÃO DA EPI E CONCEITOS RELACIONADOS AO DESENVOLVIMENTO DA PRIMEIRA INFÂNCIA

Diversos termos são utilizados para discutir e fazer referência à aprendizagem e desenvolvimento na primeira infância: educação infantil, cuidados da/na primeira infância, cuidados e educação da/na primeira infância, cuidados e desenvolvimento da/na primeira infância, entre outros. O uso, alcance e definição dessas expressões variam de acordo com os países em que o desenvolvimento da primeira infância é implementado, as escolas de pensamento e os mandatos institucionais das organizações envolvidas. Para este MOOC, é importante entender o significado e uso dos termos “educação da primeira infância/educação pré-primária” e “desenvolvimento da primeira infância”. (Para ver as definições dos demais termos, consulte o glossário do curso.)

### Educação da primeira infância/educação pré-primária

O foco deste MOOC é a aprendizagem de crianças no nível pré-primário, no qual os termos “educação da primeira infância” e “educação pré-primária” são utilizados com o mesmo sentido.

**Educação pré-primária** (também chamada, em alguns países, de pré-escola) se refere a programas de aprendizagem organizados para crianças de 3 anos até o início da escola primária.<sup>2</sup> Normalmente, esses programas utilizam uma abordagem holística e lúdica para introduzir as crianças pequenas à instrução organizada fora do contexto familiar, buscando apoiar seu desenvolvimento cognitivo, físico, social e emocional. Também ajudam as crianças a desenvolverem muitas das competências necessárias para sua preparação para a escola e ingresso na educação primária (UNESCO e UIS, 2012). A qualidade está diretamente ligada às

2 Conforme definido no nível 0 da Classificação Internacional Normatizada da Educação (CITE). Note que há duas categorias de programas de nível 0 para a educação da primeira infância: uma para crianças de 0-2 anos; e outra – à qual nos referimos neste MOOC – voltada para crianças de 3 anos até o início da educação primária (UNESCO e UIS, 2012). Cabe observar, também, que a depender do sistema escolar em vigor a educação pré-primária pode abranger até os 5, 6 ou 7 anos de idade.

necessidades de saúde, nutrição e proteção das crianças pequenas: elas aprendem melhor quando se sentem bem, seguras e estão bem nutridas e saudáveis. A educação pré-primária pode ocorrer tanto em ambientes formais quanto não formais, incluindo programas escolares, comunitários e domiciliares.

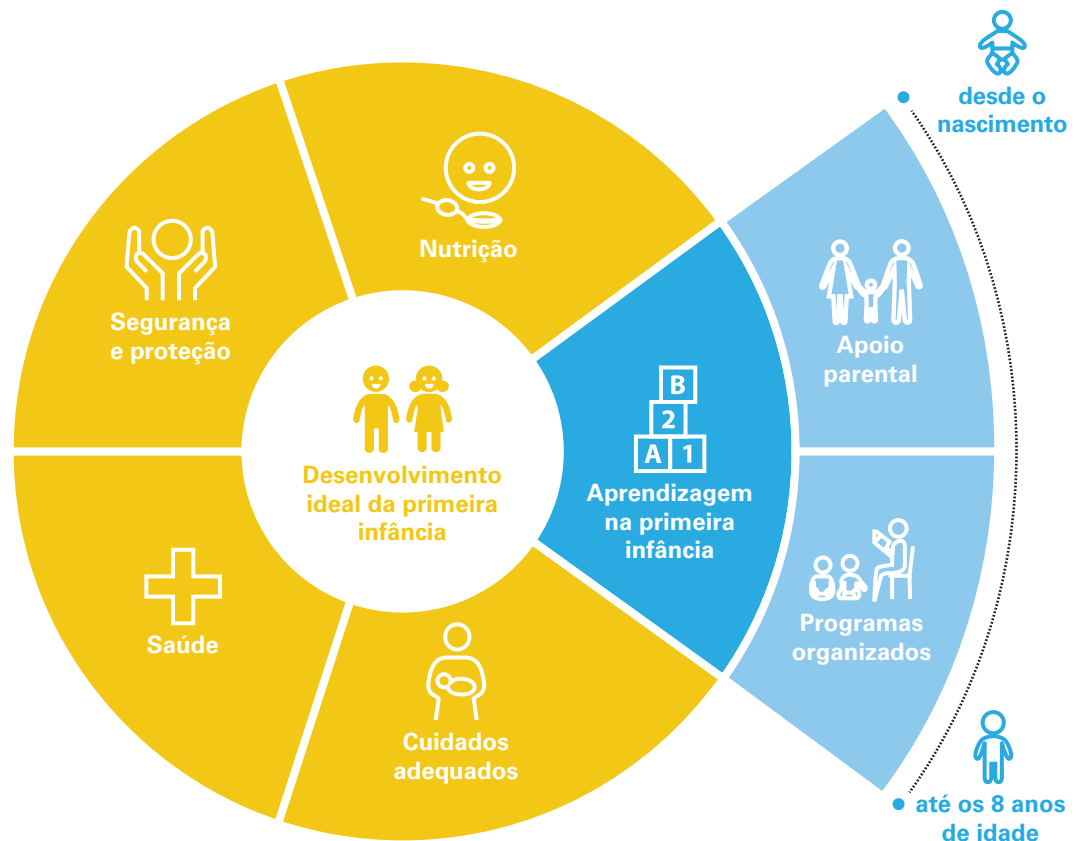
**A educação pré-primária é elemento integrante do desenvolvimento ideal na primeira infância.**

### Desenvolvimento ideal da primeira infância

O desenvolvimento ideal na primeira infância é o resultado desejado para as crianças pequenas no período da primeira infância, que vai desde a concepção até os 8 anos, durante o qual o desenvolvimento infantil ocorre em diferentes fases. Um desenvolvimento da primeira infância (DPI) considerado ideal é o resultado de diversas intervenções e serviços ao longo da primeira infância em distintas áreas: saúde, nutrição, aprendizagem, proteção social e cuidados adequados (OMS, UNICEF e Grupo Banco Mundial, 2018). A EPI faz parte dessas intervenções e serviços de aprendizagem infantil através de programas organizados, contribuindo para a aprendizagem e desenvolvimento das crianças nos anos pré-primários (Figura 4).

FIGURA 4.

### EDUCAÇÃO PRÉ-PRIMÁRIA E DESENVOLVIMENTO IDEAL DA PRIMEIRA INFÂNCIA



Fonte: UNICEF, 2019.



# 3.

## POR QUE É IMPORTANTE INVESTIR NA EDUCAÇÃO PRÉ-PRIMÁRIA: BENEFÍCIOS EDUCACIONAIS, SOCIAIS E ECONÔMICOS

*“Os passos mais importantes de uma criança são dados antes de ela colocar os pés em uma escola primária. No aniversário de 5 anos, o cérebro dela já estará 90% desenvolvido e as bases para o sucesso na escola e vida futura já estarão criadas”.*

*Zubairi e Rose, 2017b.*

Os primeiros anos da infância são reconhecidos como um período crucial para o desenvolvimento da saúde física das crianças pequenas, bem como para as habilidades motoras, sociais/emocionais, cognitivas e linguísticas.



**VÍDEO**

### SOBRE A NEUROCIÊNCIA DO DESENVOLVIMENTO INFANTIL

**CLIQUE NO LINK ABAIXO** PARA SABER MAIS SOBRE A NEUROCIÊNCIA POR TRÁS DA EPI.

[HTTPS://WWW.YOUTUBE.COM/WATCH?V=VNNSN9JKWS](https://www.youtube.com/watch?v=VNNSN9JKWS)

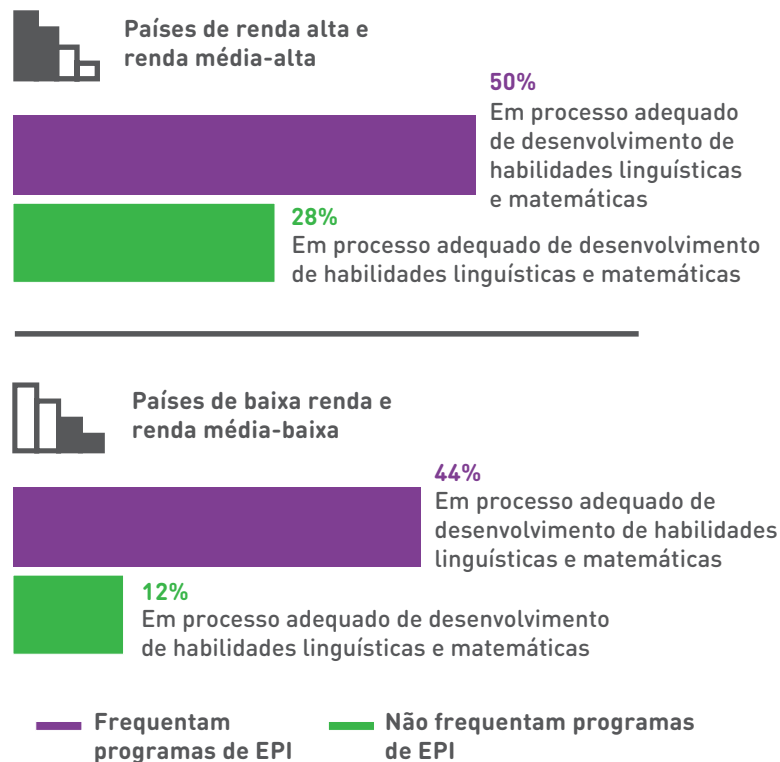
## Impactos no desenvolvimento individual e na preparação para a escola

Tendo em vista o rápido desenvolvimento do cérebro das crianças durante os primeiros anos de vida, é essencial assegurar ambientes e intervenções positivas de cuidados e aprendizagem na primeira infância, o que inclui nutrição adequada, estímulos, interações e experiências de aprendizagem de qualidade. Um início forte na aprendizagem infantil estabelece caminhos neurais que esforços de recuperação posteriores não são capazes de reproduzir.<sup>3</sup>

Pesquisas demonstraram que serviços pré-primários de qualidade oferecem benefícios para a promoção do desenvolvimento de competências cognitivas, linguísticas, matemáticas e motoras, independentemente das circunstâncias do lar das crianças (Figura 5 e Quadro 1), ajudando a garantir que estejam preparadas para ingressar na escola primária. Estudos destacam que a preparação para a escola depende da saúde mental, física e emocional das crianças, bem como da sua capacidade de desenvolver relacionamentos (Hair *et al.*, 2006).

FIGURA 5.

PERCENTUAL DE CRIANÇAS EM PROCESSO ADEQUADO DE DESENVOLVIMENTO DE HABILIDADES LINGUÍSTICAS E MATEMÁTICAS, CONSIDERANDO PARTICIPAÇÃO EM PROGRAMAS DE EPI E RENDA DOS PAÍSES



Fonte: Cálculos do UNICEF, com base em dados dos MICS e DHS (2010–2015) sobre 48 países. UNICEF, 2019.

3 Há diversas fontes de especialistas em neurociência; ver, por exemplo, o Centro de Desenvolvimento da Criança da Universidade de Harvard: <https://developingchild.harvard.edu>.

Há um maior desenvolvimento dessas faculdades quando as crianças recebem cuidados e estímulos adequados na primeira infância. Por outro lado, crianças que ficam para trás dos colegas nessa etapa muitas vezes não conseguem recuperar o atraso (Rose e Alcott, 2015), sendo que a preparação para a escola não apenas permite que elas se desenvolvam no curto prazo, como também influencia significativamente o restante das suas trajetórias educacionais.

## QUADRO 1.

### EXEMPLOS DE IMPACTOS COGNITIVOS DA OFERTA DE EPI EM ESCOLAS PRIMÁRIAS

No **Brasil**, crianças do quarto ano da educação primária que haviam frequentado creches e/ou jardins de infância tiveram notas melhores em matemática do que estudantes que não tiveram acesso a serviços de EPI. Na zona rural de **Bangladesh**, um projeto financiado por organizações não governamentais locais criou 1.800 pré-escolas e forneceu materiais didáticos de qualidade e formação de professores. Crianças que haviam participado do projeto tiveram um melhor desempenho na fala, leitura, escrita e matemática no segundo ano da educação primária, em comparação com aquelas que não frequentaram a pré-escola. Em Guizhou, área rural da **China**, alunos do primeiro ano que haviam estudado em jardins de infância obtiveram classificações significativamente melhores em habilidades linguísticas e matemáticas, do que as outras crianças.

*Fonte: UNESCO, 2012.*

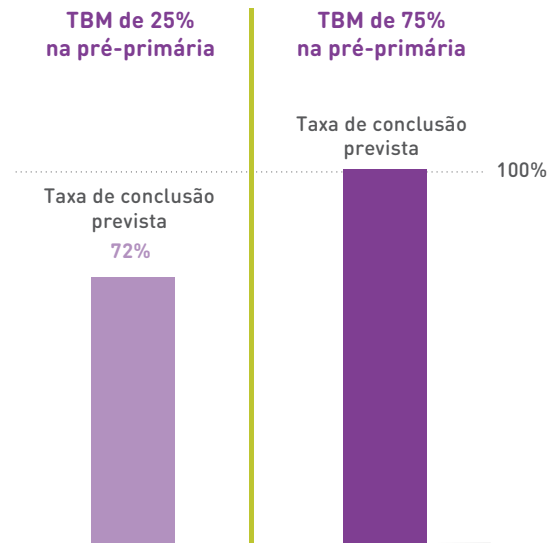
A oferta de educação pré-primária também pode proporcionar benefícios sociais e emocionais, ajudando as crianças a desenvolverem capacidades como cooperação, gestão de conflitos, controle de emoções, demonstração de apreço pela diversidade, empatia e compreensão das perspectivas dos outros (UNICEF, 2015). A EPI pode melhorar a coesão social, desenvolvendo nas crianças atitudes e comportamentos capazes de promover o entendimento e respeito pela diversidade, a inclusão e a convivência. Além disso, é possível dizer que, ao aproximar os pais e os membros da comunidade, há uma melhor compreensão das origens e perspectivas uns dos outros, impulsionando ainda mais a coesão social (Shah, 2017, p. 34). Em situações de conflito ou emergência, a EPI pode ajudar as crianças a enfrentarem o estresse e o trauma, dando-lhes uma sensação de normalidade, estabilidade, estrutura e esperança para o futuro (UNESCO, 2015b).

### Melhoria da qualidade e eficiência do sistema educacional

Uma educação pré-primária de qualidade ajuda a tornar os sistemas educacionais mais eficazes e eficientes, garantindo que as crianças que se matriculam na pré-escola estejam bem preparadas para os primeiros anos da educação primária. Nos países onde há mais crianças participando de programas de educação pré-primária, um número significativamente maior de estudantes atinge as competências mínimas em leitura e matemática ao concluírem a educação primária. Em países de baixa renda, o aumento de matrículas na pré-primária está associado a uma diminuição significativa das taxas de abandono escolar e repetência nos anos iniciais, o que acaba favorecendo a conclusão da educação primária (Figura 6). Um estudo piloto realizado em Uganda pela RTI Internacional (Brunette *et al.*, 2017) ilustra tal ponto: observou-se que crianças que não

FIGURA 6.

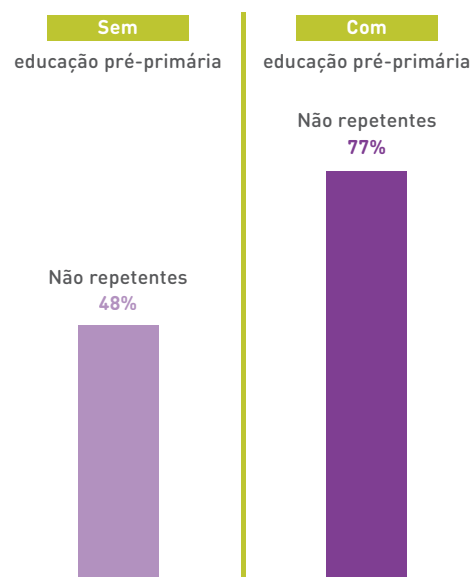
ASSOCIAÇÃO ENTRE TAXA DE CONCLUSÃO DA EDUCAÇÃO PRIMÁRIA E TAXA BRUTA DE MATRÍCULA (TBM) NA PRÉ-PRIMÁRIA, NOS PAÍSES DE BAIXA RENDA



Fonte: Brunette, Tracy et al., 2017.

FIGURA 7.

PERCENTUAL DE CRIANÇAS SEM REPETIR O 1º ANO CONSIDERANDO PARTICIPAÇÃO NA PRÉ-PRIMÁRIA, EM UGANDA



Fonte: UNICEF, 2019.



frequentavam a pré-primária tinham mais que o dobro de probabilidade de repetir o primeiro ano da educação primária (Figura 7).

Ao fornecer bases cognitivas e sociais para o sucesso educacional, a educação pré-primária contribui para uma melhor preparação das crianças para a escola, bem como para um melhor desempenho, menores taxas de repetência e menor probabilidade de abandono escolar da crianças, resultando em ganhos significativos para a eficiência de todo o sistema educacional (Jaramillo e Mingat, 2011; Garcia *et al.*, 2008).

## Benefícios sociais e econômicos de grande alcance

Além de impactos individuais relacionados ao desenvolvimento na educação pré-primária, estudos demonstraram que investir na EPI pode trazer benefícios sociais e econômicos mais amplos:

- a. **Redução de lacunas e desigualdades de desempenho:** uma educação pré-primária de qualidade pode reduzir lacunas de desempenho causadas pela pobreza ou outros fatores sociais e ajudar as crianças mais vulneráveis a acompanhar seus colegas, dando-lhes uma oportunidade mais justa na trajetória educacional (UNICEF, 2019). Ao oferecer às crianças oriundas de ambientes desfavorecidos uma melhor transição para a educação primária e maiores resultados de aprendizagem, a EPI contribui para romper a transmissão intergeracional da pobreza através do aumento da produtividade e renda dos indivíduos, futuramente. Essa conclusão é apoiada pela UNESCO, e sugere que “investir na EPI pode diminuir as desigualdades sociais, uma vez os maiores efeitos destas últimas ocorrem sobre o sucesso educacional e econômico das populações desfavorecidas” (UNESCO, 2015b, p. 74). Os programas de EPI também podem aumentar a igualdade de gênero entre as crianças e seus pais (melhorando a participação na força de trabalho e a renda das mães) (Ibid.).
- b. **Desenvolvimento de habilidades voltadas ao trabalho, contribuindo e fortalecendo as economias nacionais:** a EPI ajuda as crianças a se tornarem cidadãos produtivos, que contribuem para uma maior produtividade da força de trabalho e para o crescimento econômico, levando a um aumento no padrão de vida de toda a população. Por outro lado, também significa que, se a EPI estiver disponível apenas para as famílias mais ricas, a lacuna entre as crianças mais pobres e as mais ricas irá aumentar.

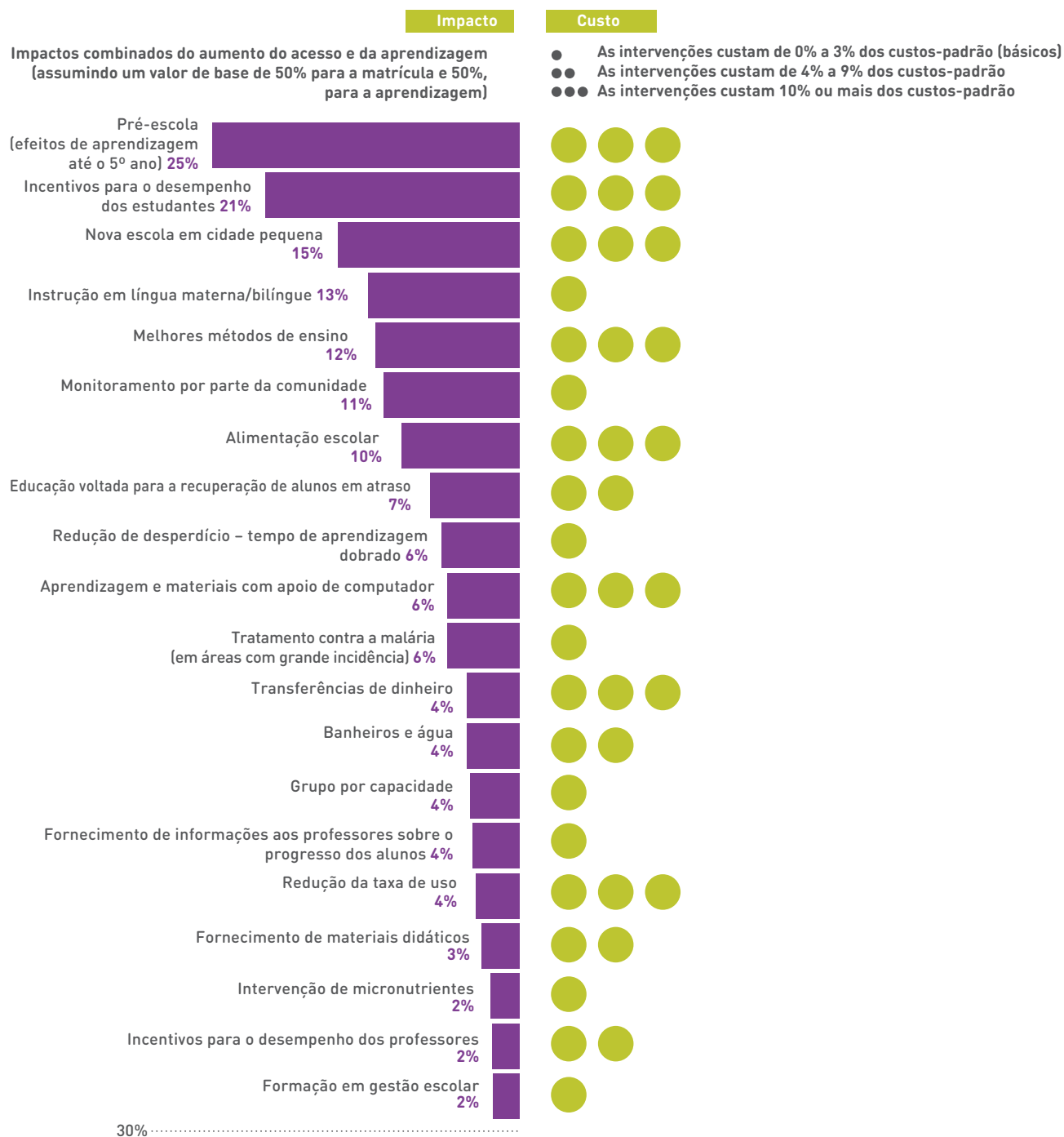
## O investimento mais rentável

A EPI é um investimento econômico bastante rentável. De fato, investir nos primeiros anos de vida das crianças é considerado um dos melhores investimentos que um governo pode fazer: cada dólar investido em uma educação pré-primária de qualidade e serviços relacionados a crianças desfavorecidas pode trazer um retorno adicional de até 10 centavos por ano ao longo da vida da criança (Heckman *et al.*, 2010).

Investir na EPI é a prática mais eficaz para aumentar o acesso e os resultados de aprendizagem (Figura 8), o que reduz os custos educacionais e sociais futuros que seriam necessários para lidar com baixos resultados, repetências e desistências. Assim, o investimento na educação

FIGURA 8.

## PRÁTICAS ALTAMENTE EFICAZES PARA AUMENTAR O ACESSO E OS RESULTADOS DE APRENDIZAGEM



Fonte: Comissão da Educação, 2016.

pré-primária não deve ser visto como uma perda em relação a outros subsetores da educação, mas como uma estratégia fundamental para melhorar todo o sistema educacional.

Certamente, um dos argumentos mais convincentes a favor do investimento do governo no subsetor da educação pré-primária é a economia atrativa que ocorrerá no sistema educacional, além dos maiores lucros econômicos globais resultantes de uma população adulta mais saudável e produtiva, e de uma sociedade mais equitativa.

### Importância de serviços de EPI de qualidade

É importante salientar que os benefícios a serem obtidos com a oferta de serviços de educação pré-primária dependem da qualidade destes: fornecer uma EPI de baixa qualidade pode, na verdade, ter efeitos negativos na aprendizagem e no desenvolvimento das crianças. Serviços de EPI de alta qualidade demandam professores com boa formação e qualificação, currículo lúdico adequado e material didático suficiente. Outras contribuições ligadas à saúde, nutrição, parentalidade, entre outras, também irão complementar e aumentar o impacto dos serviços de EPI.







# 4.

## POR QUE A EDUCAÇÃO PRÉ-PRIMÁRIA DEVE SER INTEGRADA NOS PROCESSOS DE PLANEJAMENTO DO SETOR EDUCACIONAL

**A**té aqui, ficou claro por que é tão importante investir na educação pré-primária. A seguir, descrevemos a justificativa para incluir o subsetor da pré-primária no processo de planejamento do setor educacional.

O estado atual da EPI em nível global apresenta três desafios fundamentais para fornecer acesso universal a uma educação pré-primária de qualidade: (1) garantir o acesso equitativo à EPI; (2) construir sistemas de educação pré-primária, para proporcionar qualidade em escala; e (3) aumentar, significativamente, o financiamento para a EPI. Nesse contexto, o planejamento do setor educacional disponibiliza um mecanismo para enfrentar sistematicamente tais desafios, reforçando o subsetor da pré-primária e aumentando sua capacidade para oferecer uma EPI equitativa e de qualidade a todas as crianças. De fato, planos confiáveis que integram a educação pré-primária proporcionam uma base para que os governos possam ter uma visão geral do referido setor e orientar os tomadores de decisão e implementadores no processo de entrega da EPI. Esse planejamento também é um mecanismo poderoso para coordenar parceiros, partes interessadas e intervenientes, construindo consensos sobre os principais desafios e possíveis soluções, além da mobilização de recursos internos e externos. Embora a educação pré-primária esteja contemplada em alguma medida na maioria dos planos do setor educacional, em muitos países sua inclusão não é suficiente para abordar o desenvolvimento necessário do subsetor.

As razões que justificam a importância de a educação pré-primária ser componente integral do processo de planejamento do setor educacional incluem (entre outras):

- Ajuda a alcançar um consenso mais amplo sobre os valores agregados e os desafios enfrentados pelo subsetor, bem como possíveis soluções, proporcionando, em última análise, um roteiro coerente sobre como financiar, organizar e implementar serviços e programas de EPI.
- Os planos do setor educacional são a base para mobilizar recursos internos e externos, buscando apoiar a oferta de serviços de EPI sustentáveis e de qualidade em longo prazo.

- Garante uma articulação harmoniosa e contínua com a educação primária (a educação pré-primária prepara as crianças para a educação primária, assim como esta última prepara os estudantes para a educação secundária).
- Ministérios da educação estão em posição estratégica para liderar (ou colaborar com outros ministérios para coliderar) a coordenação dos esforços da EPI.

**a. Favorecimento da criação de consensos sobre a relevância da EPI, desafios e possíveis soluções, elaborando um roteiro coerente para o desenvolvimento do subsetor**

O processo de planejamento do setor educacional é uma oportunidade de alcançar um consenso mais amplo entre as partes interessadas na educação pré-primária sobre os valores agregados e os desafios enfrentados pelo subsetor, além de respostas relevantes e coerentes. Trata-se de algo especialmente importante para o subsetor, considerando o número e a diversidade dos intervenientes envolvidos na oferta da educação pré-primária. Esse consenso facilita a integração do subsetor no plano e nas prioridades orçamentárias. Certamente, o planejamento do sistema educacional propicia um roteiro coerente sobre como financiar, organizar e implementar serviços e programas de EPI, além de uma visão geral do subsetor da educação pré-primária.

**b. Um planejamento robusto do sistema educacional é a base para a mobilização de recursos**

Apesar de existirem evidências positivas sobre os benefícios econômicos, sociais e cognitivos da educação pré-primária – conforme descrito na seção 3 –, ainda é grande a falta de investimentos no subsetor em questão, tanto de fontes públicas quanto externas. Essa ausência de investimentos é destacada nas pesquisas conduzidas por Zubairi e Rose (2017a, p. 6) para a Theirworld, cujos resultados indicam que os países de baixa renda gastam apenas US\$ 8 por ano em EPI para cada criança<sup>4</sup> – apenas dois centavos de dólar por dia. Isso corresponde a uma média de apenas 2,9% das despesas totais com educação por parte de tais países em 2016, em comparação com 9% nos países de alta renda (Ibid.). O UNICEF (2019) registra um valor ainda menor: 1,9% do orçamento da educação dedicado à pré-primária em 2017 nos países de baixa renda – percentual significativamente menor do que para outros subsectores da educação, uma situação inalterada durante a última década (Figura 9).

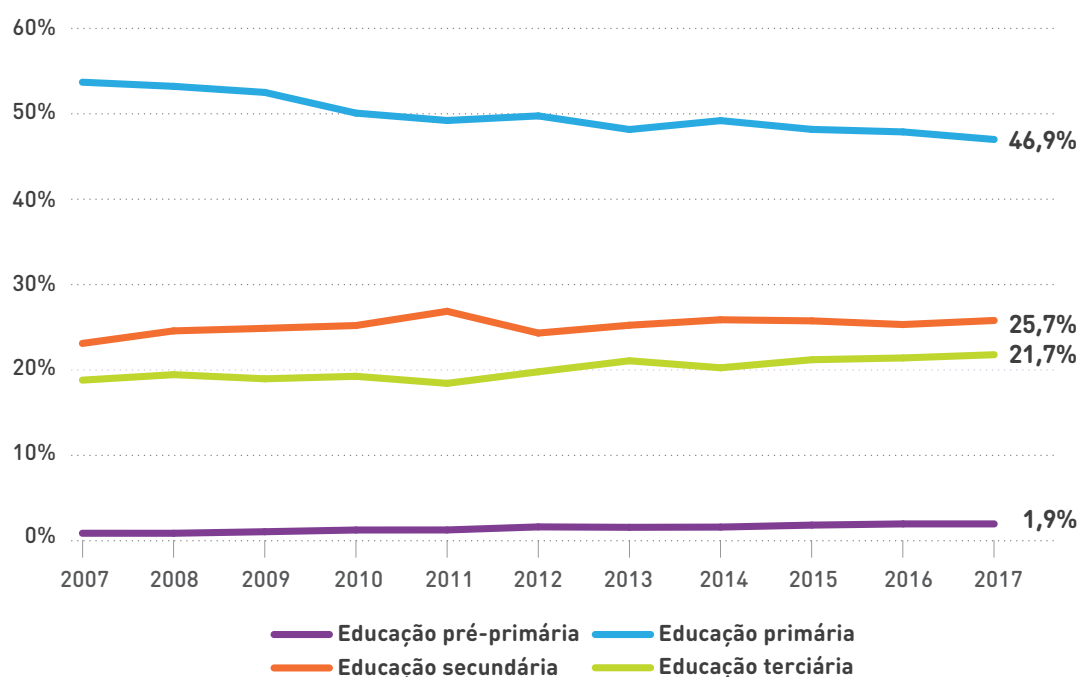
O financiamento externo para a educação pré-primária também é extremamente limitado. Anualmente, menos de 1% do total da ajuda internacional para a educação é direcionada à pré-primária (Zubairi e Rose, 2017a; UNICEF, 2019). A ajuda de doadores para a pré-primária é drasticamente inferior à de qualquer outro subsetor da educação, além de quase não ter havido aumento nos últimos 10 anos: de 0,4%, em 2006, subiu para 0,7%, em 2017. Comparativamente, a ajuda voltada à educação pós-secundária, sobretudo na forma de bolsas de estudo para alunos estudarem em países ricos, recebe a maior parte: 32%, em 2016 (UNICEF, 2019).

---

4 O equivalente a US\$ 46 por criança, no caso dos doadores (Zubairi e Rose, 2017a).

FIGURA 9.

DISTRIBUIÇÃO DE DESPESAS PÚBLICAS COM EDUCAÇÃO ENTRE OS SUBSETORES, EM PAÍSES DE BAIXA RENDA, 2007-2017



Fonte: UNICEF, 2019.

Sem planos e orçamentos robustos para o setor educacional que incluam a oferta de EPI como componente integrado, o nível de investimento na educação pré-primária permanecerá subfinanciado, e os países não conseguirão ampliar o acesso a uma EPI de qualidade. Um plano nacional coerente, fundamentado em evidências, que articule metas claras, financiamentos, prazos e responsabilidades para permitir uma oferta eficaz e obter o impacto desejado, é uma ferramenta poderosa para mobilizar recursos, tanto internos quanto externos.

**c. Garantia de uma continuidade harmoniosa em direção à educação primária**

Outra razão fundamental para integrar a educação pré-primária nos planos do setor educacional é garantir a continuidade em direção à educação primária. Essa transição costuma ser negligenciada, especialmente quando diferentes agências/ministérios são responsáveis pela etapa da pré-primária antes da passagem para o sistema de educação formal. No entanto, trata-se de uma fase de extrema importância, sobretudo em países onde a EPI é limitada. Não apenas os alunos devem estar preparados para ingressar na escola, como a escola primária deve estar pronta para recebê-los, com uma transição o mais suave possível (UNICEF, 2012), o que exige um planejamento coerente entre os subsectores de educação pré-primária e primária.



**d. Muitas vezes, ministérios da educação estão em posição estratégica para liderar**

Cada vez mais, os ministérios da educação são responsáveis pela pré-primária e, como tal, encarregam-se de garantir o bom desenvolvimento do subsetor. Em países onde este é administrado por vários ministérios e quando algumas responsabilidades recaem sobre outros (por exemplo, quando a EPI é ampliada para baixo de modo a abranger creches/grupos de recreação, alimentação escolar e check-ups de saúde nos centros de EPI, detecção de dificuldades de aprendizagem e deficiências na infância, entre outras), são necessários fortes mecanismos de liderança e coordenação. Geralmente, é mais provável que o ministério da educação seja capaz de fornecer essa liderança porque (a) o foco é a educação (normalmente crianças de 3 a 6 anos), (b) o ministério é responsável pelo planejamento de todo o setor da educação e (c) o ministério conta com instalações em todo o território nacional.

Para que ocorra uma mudança sustentável e que o subsetor da educação pré-primária receba uma maior atenção das autoridades nacionais e dos parceiros externos, incluindo a mobilização de recursos suficientes e a coerência com a educação primária, é preciso haver apoio a partir de políticas, estratégias e orçamentos adequados no âmbito das políticas e planos existentes para o setor educacional.



**VÍDEO** 

## RELATÓRIO GLOBAL

**CLIQUE NO LINK ABAIXO** PARA ASSISTIR AO VÍDEO DE ANIMAÇÃO SOBRE O RELATÓRIO GLOBAL.

[HTTPS://YOUTU.BE/MQqi1RVHFTW](https://youtu.be/MQqi1RVHFTW)

# 5.

## CONCLUSÃO

Conforme discutido, há argumentos convincentes para garantir a oferta de uma educação pré-primária capaz de promover, proteger e apoiar a aprendizagem e o desenvolvimento das crianças menores. Para impulsionar o desenvolvimento positivo e a aprendizagem ao longo da vida das crianças e adolescentes, essa oferta deve ser apoiada com a presença de cuidados de alta qualidade nas famílias e comunidades desde o nascimento, através de acordos adequados de cuidados infantis e oportunidades escolares e educacionais de alta qualidade na adolescência. Assim, é necessária a coordenação com serviços de educação primária, para promover a continuidade da aprendizagem, com proteção social e infantil, e alcançar as populações mais vulneráveis.

Como sugere Lancet, “durante os próximos quinze anos, os líderes mundiais têm uma oportunidade única de investir nos primeiros anos para obter ganhos individuais e societários em longo prazo e alcançar os ODS. Todos os setores devem desempenhar seu papel no apoio às famílias, para fornecer cuidados às crianças” (Lancet, 2016, p. 7). Governos, decisores políticos e parceiros precisarão colaborar e coordenar esforços para garantir que o subsetor da educação pré-primária seja apoiado de forma abrangente e sistemática.

Para demonstrar como essa abordagem pode ser alcançada, os próximos módulos do curso irão direcioná-lo em cada etapa do processo de planejamento do setor educacional, identificando onde e como o subsetor da educação pré-primária deve ser abordado em cada fase.

## **Módulo 2. Visão geral do planejamento da educação pré-primária**

Fornece uma visão geral das principais características do subsetor da educação pré-primária e do processo de planejamento do setor educacional, incluindo os principais desafios para a EPI.

## **Módulo 3. Integração da educação pré-primária em uma análise do setor educacional**

Apresenta a primeira etapa do processo de desenvolvimento do planejamento do setor educacional, examinando os principais processos de preparação e realização de uma análise com especial interesse na forma como o subsetor da educação pré-primária pode ser estudado.

## **Módulo 4. Políticas, programas, custeio e financiamento para a educação pré-primária**

Apresenta a segunda, terceira e quarta etapas do processo de preparação do plano, que se baseiam em uma análise setorial para formular políticas e definir objetivos, metas e prazos realistas e custeio adequado para programas de EPI.

## **Módulo 5. Disposições para a implementação, monitoramento e avaliação da educação pré-primária**

Fornece orientação sobre disposições para a implementação e capacidades necessárias para empreender um plano eficaz e programas relacionados à educação pré-primária. Oferece uma visão geral dos principais conceitos e processos voltados ao desenvolvimento de uma estrutura de monitoramento e avaliação.

## BIBLIOGRAFIA

Brunette, T., L. Crouch, C. Cumiskey, A. Dick, C. Henny, R. Jordan, and T. Weatherholt. 2017. "Repetition of Primary 1 and Pre-primary Education in Uganda." International Development Working Paper 2017-02, RTI International, Research Triangle Park, NC. [https://www.rti.org/sites/default/files/resources/rti\\_publication-file-36a3d871-100c-4749-9a93-62b67c023be5.pdf](https://www.rti.org/sites/default/files/resources/rti_publication-file-36a3d871-100c-4749-9a93-62b67c023be5.pdf)

Education Commission (International Commission on Financing Global Education Opportunity). 2016. *The Learning Generation: Investing in Education for a Changing World*. Nova York: ICFGEO. [https://report.educationcommission.org/wp-content/uploads/2016/09/Learning\\_Generation\\_Full\\_Report.pdf](https://report.educationcommission.org/wp-content/uploads/2016/09/Learning_Generation_Full_Report.pdf)

GPE (Global Partnership for Education). 2016. *GPE 2020: Improving Learning and Equity Through Stronger Education Systems*. GPE: Washington, DC: GPE. <http://documents.worldbank.org/curated/en/1970031514274379162/pdf/122235-WP-PUBLIC-2016-11-gpe2020-strategic-plan.pdf>

Hair, E., T. Halle, E. Terry-Humen, B. Lavelle, and J. Calkins. 2006. "Children's School Readiness in the ECLS-K: Predictions to Academic, Health, and Social Outcomes in First Grade." *Early Childhood Research Quarterly* 21 (4): 431–54.

Heckman, J.J., S. Moon Heyork, R. Pinto, P.A. Savelyev, and A. Yavitz. 2010. "The Rate of Return to the HighScope Perry Preschool Program." *Journal of Public Economics* 94 (1–2): 114–28. [www.sciencedirect.com/science/article/abs/pii/S0047272709001418](http://www.sciencedirect.com/science/article/abs/pii/S0047272709001418)

Jaramillo, A., and A. Mingat. 2011. "Les programmes de la petite enfance sont-ils financièrement viables en Afrique?" In: *L'Avenir de l'Afrique, le Défi de l'Afrique: Soins et développement de la petite enfance en Afrique subsaharienne*, editado por M. Garcia, A. Pence, and P. Evans. Washington, DC: Banco Mundial.

Lancet. 2016. "Advancing Early Childhood Development: From Science to Scale." An Executive Summary for *The Lancet's Series*. [https://marlin-prod.literatmonline.com/pb-assets/Lancet/stories/series/ecd/Lancet\\_ECD\\_Executive\\_Summary.pdf](https://marlin-prod.literatmonline.com/pb-assets/Lancet/stories/series/ecd/Lancet_ECD_Executive_Summary.pdf)

Leseman, P.P.M. 2002. "Early Childhood Education and Care for Children from Low-Income or Minority Backgrounds." Organisation for Economic Co-operation and Development workshop, Oslo, June 6–7. <http://www.oecd.org/education/school/1960663.pdf>

Manning, M., S. Garvis, C. Fleming, and G.T.W. Wong. 2017. *The Relationship between Qualification and the Quality of the Early Childhood Care and Learning Environment*. Campbell Systematic Review 2017:1. [https://campbellcollaboration.org/media/k2/attachments/0224\\_ECG-Manning-Teacher\\_qualifications.pdf](https://campbellcollaboration.org/media/k2/attachments/0224_ECG-Manning-Teacher_qualifications.pdf)

Naudeau, S., N. Kataoka, A. Valerio, M.J. Neuman, and L.K. Elder. 2011. *Investing in Young Children: An Early Childhood Development Guide for Policy Dialogue and Participation*. Washington, DC: Banco Mundial.

Rose, P., and B. Alcott. 2015. *How Can Education Systems Become Equitable by 2030?* DFID Think PiEPis: Learning and Equity. London: Department for International Development. [http://uis.unesco.org/sites/default/files/documents/how-can-education-systems-become-equitable-by-2030-learning-and-equity\\_pauline-rose\\_benjamin-alcott\\_heart\\_2015-en.pdf](http://uis.unesco.org/sites/default/files/documents/how-can-education-systems-become-equitable-by-2030-learning-and-equity_pauline-rose_benjamin-alcott_heart_2015-en.pdf)



- Shah, S. 2017. "Early Learning and Development in Emergencies: Evidence from South Sudanese Refugees in Uganda." PhD thesis, University College of London. [http://discovery.ucl.ac.uk/1529922/7/Shah\\_PhDThesis.SwetaShah.FINAL.Submission.Nov2016.pdf.Signature%20removed.pdf](http://discovery.ucl.ac.uk/1529922/7/Shah_PhDThesis.SwetaShah.FINAL.Submission.Nov2016.pdf.Signature%20removed.pdf).
- Sun, J., N. Rao, and E. Pearson. 2015. "Policies and Strategies to Enhance the Quality of Early Childhood Educators." Background paper prepared for the EFA Global Monitoring Report 2015, *Education for All 2000–2015: Achievements and Challenges*, UNESCO, Paris. <https://unesdoc.unesco.org/ark:/48223/pf0000232453>.
- UNESCO (United Nations Educational, Scientific and Cultural Organization). 2006. *Strong Foundations: Early Childhood Care and Education*. EFA Global Monitoring Report 2007. Paris: UNESCO. <https://unesdoc.unesco.org/ark:/48223/pf0000147794>.
- . 2012. "Expanding Equitable Early Childhood Care and Education Is an Urgent Need." Policy Paper 3, EFA Global Monitoring Report, UNESCO, Paris. <https://unesdoc.unesco.org/ark:/48223/pf0000216038>.
- . 2015a. *Education for All 2000–2015: Achievements and Challenges*. EFA Global Monitoring Report. Paris: UNESCO. <https://unesdoc.unesco.org/ark:/48223/pf0000232205>.
- . 2015b. *Investing Against Evidence: The Global State of Early Childhood Care and Education*. Paris: UNESCO. <http://unesdoc.unesco.org/images/0023/002335/233558E.pdf>.
- . 2016. *Education 2030: Incheon Declaration and Framework for Action for the Implementation of Sustainable Development Goal 4: Ensure Inclusive and Equitable Quality Education and Promote Lifelong Learning Opportunities for All*. Paris: UNESCO. <http://unesdoc.unesco.org/images/0024/002456/245656E.pdf>.
- UNESCO, and UIS (UNESCO Institute for Statistics). 2012. *International Standard Classification of Education: ISCED 2011*. Montreal: UIS. <http://uis.unesco.org/sites/default/files/documents/international-standard-classification-of-education-isced-2011-en.pdf>.
- UNICEF (Fundação das Nações Unidas para a Infância) 2012. *School Readiness: A Conceptual Framework*. Nova York: UNICEF. [https://www.unicef.org/earlychildhood/files/Child2Child\\_ConceptualFramework\\_FINAL\(1\).pdf](https://www.unicef.org/earlychildhood/files/Child2Child_ConceptualFramework_FINAL(1).pdf).
- . 2015. *Starting Early to Build Stronger and More Peaceful Societies*. Nova York: UNICEF. [https://www.unicef.org/earlychildhood/files/03a\\_ECD\\_PB\\_Social\\_Cohesion\\_brief\\_ENGLISH.pdf](https://www.unicef.org/earlychildhood/files/03a_ECD_PB_Social_Cohesion_brief_ENGLISH.pdf).
- . 2019. *A World Ready to Learn: Prioritizing Quality Early Childhood Education*. Nova York: UNICEF. <https://www.unicef.org/reports/a-world-ready-to-learn-2019>.
- WHO (World Health Organization), UNICEF, and World Bank Group. 2018. *Nurturing Care for Early Childhood Development: A Framework for Helping Children Survive and Thrive to Transform Health and Human Potential*. Geneva: WHO. <https://apps.who.int/iris/bitstream/handle/10665/272603/9789241514064-eng.pdf>.
- Zubairi, A., and P. Rose. 2017a. *Bright and Early: How Financing Pre-primary Education Gives Every Child a Fair Start in Life*. Cambridge: REAL Centre. <https://s3.amazonaws.com/theirworld-site-resources/Reports/Theirworld-Report-Bright-and-Early-June-2017.pdf>.
- Zubairi, A., and P. Rose. 2017b. *Bright and Early: How Financing Pre-primary Education Gives Every Child a Fair Start in Life*. Executive Summary. Cambridge: REAL Centre. <https://theirworld.org/resources/detail/bright-and-early-report-on-financing-pre-primary-education#section-1>.









